



Fanø Kommune
Skolevej 5-7
6720 Fanø

Kystdirektoratet
J.nr. 16/05712-1
Ref. Anne Villadsgaard
20-01-2017

Sendt på mail til jkb@fanoe.dk

Tidsbegrænset tilladelse til uddybning af tidevandsrenderne Slagtens Lo og Dybet, Fanø Kommune

Kystdirektoratet giver hermed tidsbegrænset tilladelse til uddybning af tidevandsrenderne Slagtens Lo og Dybet, Fanø Kommune, på de vilkår, som fremgår nedenfor.

Kystdirektoratet finder, at VVM-redegørelsen for projektet belyser projektets miljømæssige konsekvenser tilstrækkeligt til, at der på baggrund af redegørelsen kan træffes afgørelse om godkendelse af uddybning af tidevandsrenderne Slagtens Lo og Dybet.

Kystdirektoratet vurderer, med baggrund i VVM-redegørelsen, og den indbyggede konsekvensvurdering, at der ikke vil ske en miljømæssig påvirkning af projektområdet og dets nærhed i en sådan grad, at projektet ikke kan tillades.

Lovgrundlag

Uddybning af tidevandsrenderne Slagtens Lo og Dybet kræver tilladelse fra Kystdirektoratet, jf. § 16 a, stk. 1, nr. 4 i kystbeskyttelsesloven (LBK nr. 15 af 08/01/2016).

Der er udarbejdet en redegørelse for projektets indvirkning på miljøet (VVM), jf. § 3 i bekendtgørelse om miljømæssig vurdering af visse anlæg og foranstaltninger på søterritoriet (BEK nr. 809 af 22/08/2005). Indholdet af VVM-redegørelsen blev fastlagt på baggrund af kravene i ovennævnte bekendtgørelses bilag IV, udtalelserne fra øvrige myndigheder, input fra offentligheden samt en selvstændig vurdering fra Kystdirektoratet.

Der er udarbejdet en konsekvensvurdering for projektet, jf. § 3 i bekendtgørelse om administration af internationale naturbeskyttelsesområder samt beskyttelse af visse arter for så vidt angår anlæg og udvidelse af havne og kystbeskyttelsesforanstaltninger samt etablering og udvidelse af visse anlæg på søterritoriet (BEK nr. 874 af 02/09/2008), idet projektet vil finde sted i Natura 2000-område nr. 89: "Vadehavet". Konsekvensvurderingen er indarbejdet i VVM-redegørelsen.



Tilladelsen gives på følgende vilkår:

1. Tilladelsen er tidsbegrænset og gælder 10 år fra 20. januar 2017.
2. Der må i løbet af den 10-årige periode foretages en enkelt vedligeholdelsesoprensning af tidevandsrenderne. Vilkåret følger den aktuelle linjeføring af renderne på oprensningstidspunktet. Forud for vedligeholdelsesoprensningen skal Kystdirektoratet orienteres herom.
3. Det opgravede sediment må alene placeres på vadeblader uden vegetation (slikvader), som det fremgår af figur 6-7 i VVM-redegørelsen af juni 2016.
4. Uddybningen, og vedligeholdelsesoprensningen, skal foretages udenfor fuglenes yngleperiode, hvilket vil sige i perioden 1. september - 28. februar.
5. I forhold til forstyrrelser i driftsfasen skal der foretages følgende afhjælpende foranstaltninger:
 - Fartbegrænsning ved skiltning.
 - Indskærpelse af eksisterende forbud mod særligt forstyrrende sejlskibe som f.eks. jetski, vandscooter og lignende.
 - Indskærpelse af eksisterende forbud mod færdsel til fods i fuglebeskyttelsesområderne ved opsætning af skilte.
6. Der skal løbende foretages monitorering af tidevandsrenderne, jf. monitoreringsprogram beskrevet i VVV-redegørelsen. Der skal indsendes en afrapportering til Kystdirektoratet hver 3. år, der dokumenterer overvågningsresultater.
7. Der må ikke uden Kystdirektoratets tilladelse foretages væsentlige ændringer af projektet eller arbejdsmetoderne. Væsentlige ændringer kan medføre krav om udarbejdelse af en fornyet VVM eller opdatering af eksisterende i forhold til ændringerne.
8. Tilladelsen må ikke uden forudgående tilladelse fra Kystdirektoratet overdrages til andre.
9. Samtidig med at anlægsarbejdet afsluttes, skal Kystdirektoratet (kdi@kyst.dk), Søfartsstyrelsen (sfs@dma.dk) og Geodatastyrelsen (gst@gst.dk) underrettes herom. Snarest herefter skal samme myndigheder tilsendes en færdigmelding, som dokumenterer at projektet er opført i overensstemmelse med tilladelsen samt indeholder en opmåling af tidevandsrenderne.
10. Tilladelsen bortfalder, såfremt vilkår for tilladelsen ikke opfyldes eller overholdes, eller forholdene efter Kystdirektoratets skøn i øvrigt måtte give anledning dertil.
11. Tilladelsen bortfalder, hvis uddybningen ikke er afsluttet indenfor 3 år fra udstedelsen af denne tilladelse.



Der kan endvidere blive tale om ændrede krav på et senere tidspunkt, som følge af ny lovgivning eller ny tilgængelig viden.

Tilladelsen fritager ikke modtageren for pligt til at opnå tilladelser og godkendelser, der måtte være nødvendige for gennemførelse af projektet i henhold til anden lovgivning.

Tilladelsen erstatter ikke privatretlige aftaler med fysiske og juridiske personer, som kan være berørt af projektet.

Kystdirektoratet gør opmærksom på, at afgørelsen kan tages op til revurdering, såfremt projektet viser sig, at medføre uforudsete skadesvirkninger for arter og naturtyper på udpegningsgrundlagene for Natura 2000-området, jf. § 10 i bekendtgørelse om administration af internationale naturbeskyttelsesområder samt beskyttelse af visse arter for så vidt angår kystbeskyttelsesforanstaltninger samt etablering og udvidelse af visse anlæg på søterritoriet (BEK nr. 896 af 21/06/2016), som lyder:

”Uanset at der er meddelt tilladelse, dispensation eller godkendelse, kan den afgørelse tages op til revurdering og, om nødvendigt, meddeles påbud eller forbud, hvis

- 1) der er fremkommet nye oplysninger om projektets skadelige virkning på det internationale naturbeskyttelsesområde,*
- 2) projektet medfører skadevirkninger, der ikke kunne forudses ved tilladelsens, dispensationens eller godkendelsens meddelelse*
- 3) projektet i øvrigt går ud over det, som blev lagt til grund ved konsekvensvurderingen”.*

Begrundelse

Kystdirektoratet finder, at VVM-redegørelsen belyser projektets miljømæssige konsekvenser tilstrækkeligt til, at der på baggrund heraf kan træffes afgørelse om at give tidsbegrænset tilladelse til uddybning af tidevandsrenderne Slagters Lo og Dybet, Fanø Kommune.

Kystdirektoratet vurderer, med baggrund i VVM-redegørelsen og den indarbejdede konsekvensvurdering, at der ikke vil ske en miljømæssig påvirkning af projektområdet og dets nærhed i en sådan grad, at projektet ikke kan tillades.

I VVM-redegørelsen er der foretaget en vurdering af påvirkninger af en lang række emner, herunder de emner som Kystdirektoratet stillede krav om skulle belyses.

I VVM-redegørelsen redegøres der for formålet med projektet. Kystdirektoratet har i den sammenhæng vægtet, at uddybning af de delvist tilsandede render Slagters Lo



og Dybet udspringer af et lokalt ønske om at genetablere Sønderho Havn som en brugbar naturlig tidevandshavn på Fanøs sydøstvendte kyst i Vadehavet.

Kystdirektoratet har videre vægtet, at den rekreative værdi af Vadehavet øst for Sønderho forventes øget ved at der skabes en infrastruktur, der giver muligheder for naturoplevelser i Vadehavet. Projektet ligger centralt i Nationalpark Vadehavet, hvor det vil bidrage til at udvikle nationalparkens rekreative infrastruktur i overensstemmelse med nationalparkens plan for 2013-2018.

Endvidere redegøres for nul-alternativet, dvs. den udvikling, som må forventes, hvis projektet ikke realiseres. I forhold til projektets formål vurderer Kystdirektoratet, at det er belyst, at nul-alternativet ikke vil medføre en tilsvarende udvikling af naturområdets rekreative værdi som et attraktivt sted for de fastboende, sommergæster og turister. VVM-redegørelsen belyser desuden, at turisme er grundlaget for hovedparten af arbejdspladserne på Fanø. Kystdirektoratet har vægtet, at nul-alternativet vil virke begrænsende på udviklingen af den rekreative værdi af Fanøs naturområder. Kystdirektoratet har samtidig vurderet, at projektet ikke vil have en væsentlig negativ påvirkning på projektområdet, og Vadehavet som helhed.

Argumentationen bakkes op af høringssvar fra Fanø Kommune, som er underskrevet af de fire borgmestre fra vadehavskommunerne.

Der blev indledningsvist undersøgt flere alternative linjeføringer for at finde den mest optimale løsning for projektet. Linjeføringerne Sdr. Keldsand Løb og Galde-dyb blev fravalgt, fordi forundersøgelser viste risiko for fornyet tilsanding i disse områder. Linjeføringen Ndr. Keldsand Løb blev fravalgt, fordi den passerer meget tæt mellem Keldsand og Trinden, som begge er højvandsrasteplasser for mange trækfugle. Dette vil udgøre en risiko for meget høj grad af forstyrrelse og dermed have en forventelig negativ effekt på udpegningsgrundlagene.

Kystdirektoratet vurderer derfor, at det er velbegrundet, hvorfor valget er faldet på de udvalgte lineføringer Slagters Lo og Dybet.

Kystdirektoratet har lagt vægt på, at uddybningen af tidevandsrenderne vil ske inden for deres nuværende løb, og der derved ikke forventes en væsentlig negativ påvirkning af vegetationen i projektområdet. Det er videre vægtet, at de opgravede sedimentmængder er relativt beskedne i forhold til den naturlige sedimenttransport og det meget dynamiske miljø i Vadehavet. Kystdirektoratet vurderer dermed, at der, i forbindelse med udlægning af det opgravede materiale, vil være minimale påvirkninger i forhold til den naturlige variation i Vadehavet.

Kystdirektoratet har videre vægtet, at ansøger, i den 10-årige periode, vil gennemføre et monitoringsprogram, der omfatter fugleobservationer, pejlinger og antal bådpassagerer.



Kystdirektoratet har på baggrund heraf stillet vilkår nr. 6, idet det hermed vil være muligt at følge projektets udvikling samt dets afledte effekter.

Kystdirektoratet har desuden vægtet, at ansøger har beskrevet, at hvis der allerede efter 2-3 år opstår behov for yderligere oprensning af renderne, så er det tegn på, at tilsanding foregår hurtigere end forventet, og projektet vil blive stoppet. Hvis der derimod først er behov for yderligere oprensning efter 5-10 år, vil denne oprensning indgå i driftsfasen.

Kystdirektoratet har derfor stillet vilkår nr. 2, som tillader en enkelt vedligeholdelsesoprensning i den 10-årige periode. Vilkåret begrundes yderligere med, at der er tale om et meget dynamisk område og præmissen for ansøgningen og den givne tilladelse er, at renden som udgangspunkt selvoprensede.

VMM-redegørelsen beskriver, at det opgravede materiale skal udlægges i banketter, som bliver maks. 0,4 m tykke. VMM-redegørelsen belyser samtidig, hvilken placering, der er mest velegnet til oplæg af det opgravede sediment. Idet Kystdirektoratet og Naturstyrelsen ikke umiddelbart fandt ansøgers oprindelig forslag til placering velegnet, blev der foretaget en besigtigelse af projektområdet med deltagelse af Kystdirektoratet, Naturstyrelsen Vadehavet og ansøger. Det resulterede i, at en placering på ubevokset slikvade langs østkysten af Fanø og på SØ-siden af Keldsand blev valgt. Ud fra et kystteknisk perspektiv finder Kystdirektoratet det samtidig væsentligt, at sedimentet bevares i Knudedybs tidevandsprisme, så det indgår i det naturlige sedimentregnskab i Vadehavet.

Kystdirektoratet har på baggrund heraf valgt at stille vilkår nr. 3 om placering af det opgravede sediment på ubevokset slikvade.

Kystdirektoratet har vægtet, at det forventes at udlægningen af det opgravede materiale på den ubevoksede slikvade kun vil have en kortvarig og en ikke-væsentlig påvirkning af naturtypen. Sedimentmængderne fra uddybningen er relativt beskedne i forhold til den naturlige sedimenttransport i Vadehavet. Samtidig er det naturlige miljø meget dynamisk, idet det påvirkes regelmæssigt af stormflod, springflod og de normale tidevandsbevægelser. Kystdirektoratet vurderer derfor, at der i forbindelse med projektet vil være minimale påvirkninger i forhold til den naturlige tilstand i Vadehavet.

I VMM-redegørelsen redegøres der for den historiske og dokumenterede forekomst af ålegræs (*Zostera marina*) i Vadehavet. Det konkluderes i redegørelsen, at ålegræs ikke forekommer og ikke har forekommet i projektområdet. Den historiske ålegræsforekomst på Søjorden og nord for Albuebugt ligger i Grådybs tidevandsprisme. Der er ingen forekomster af ålegræs i Dybet, Slagters Lo eller syd for Albuebugt i Knudedybs tidevandsprisme. Derimod er der observationer af dværgålegræs, dog ikke på slikvaderne, hvor det opgravede materiale foreslås placeret.



Kystdirektoratet finder, at VVM-redegørelsen bygger på sagligt data, hvorfor der ikke vurderes at være ålegræs i projektområdet. Med hensyn til dværgålegræs, så vurderer Kystdirektoratet, at projektet ikke vil have en væsentlig negativ påvirkning på eventuelle forekomster af arten, idet sedimentet placeres på slikvaderne.

VVM-redegørelsen beskriver, at store arealer på Fanø grænsende ud til kysten og arealer på højsandene Keldsand, Fuglsand og Trinden er strandenge med lav vegetation. Disse arealer anvendes af fugle i stort tal som højvandsrasteplasser. De periodisk og permanent vanddækkede sand- og slikvader anvendes i stor grad af fuglelivet som fourageringsområder.

Redegørelsen belyser, at der ved uddybning af Slagters Lo kan ske kortvarig forstyrrelse af rastende træfugle. Idet der er tale om kortvarige forstyrrelser af en mindre del af fuglenes fourageringsområde, samt at fuglene har mulighed for at flytte sig til tilsvarende uforstyrrede områder i nærheden, så vurderer Kystdirektoratet, at forstyrrelserne er uden væsentlig negativ betydning for fuglelivet.

Kystdirektoratet vurderer videre, at standfugle og ynglefugle ikke vil blive påvirket væsentligt i anlægsfasen, idet arbejdet foregår i vinterperioden og dermed udenfor fuglenes ynglesæson. Kystdirektoratet har på baggrund heraf stillet vilkår nr. 4, som tillader uddybning og vedligeholdelsesoprensning i perioden 1. september - 28. februar.

Ved forstyrrelser i driftsfasen vil fugle, der raster i området, have gode muligheder for at flytte sig til andre tilsvarende fourageringsområder inden for relativt korte afstande. Kystdirektoratet vurderer, at idet der er tale om en mindre del af fuglenes fourageringsområder, der har risiko for at blive forstyrret, vil dette ikke have væsentlige konsekvenser for udpegningsgrundlagene. Det må forventes, at der i forvejen er en vis grad af forstyrrelse i området, idet bl.a. kajaker kan sejle i området i dag. Videre vurderer Kystdirektoratet, at den marginale ændring i naturtyperne og dermed fourageringsgrundlaget, ikke vil have en væsentlig betydning for de udpegede fuglearter.

VVM-redegørelsen belyser desuden, at nogle af de væsentlige højvandsrasteplasser ligger udenfor den zone, hvor der er risiko for forstyrrelser, mens et mindre område ligger indenfor. Kystdirektoratet vurderer dog, at idet der er tale om kortvarige forstyrrelser (0-5 både om dagen i sommermånederne), vil dette ikke have en væsentlig negativ effekt på fuglene.

Endvidere lægger Kystdirektoratet vægt på, at der foreslås afhjælpende foranstaltninger i form af:

- Fartbegrænsning ved skiltning.
- Indskærpelse af eksisterende forbud mod særligt forstyrrende sejladsformer som f.eks. jetski, vandscooter og lignende.

- Indskærpelse af eksisterende forbud mod færdsel til fods i fuglebeskyttelsesområderne ved opsætning af skilte.

På baggrund heraf har Kystdirektoratet valgt at stille vilkår nr. 5 om afhjælpende foranstaltninger i driftsfasen.

Ud fra ovenstående er det Kystdirektoratets vurdering, at projektet kun vil medføre en marginal forøgelse af den færdsel, der samlet set foregår i Vadehavet i dag. Kystdirektoratet vurderer derfor, at projektet kan gennemføres uden væsentlige negative påvirkninger på de naturtyper, fugle og havpattedyr, der forekommer i området, og som er nævnt på udpegningsgrundlagene for Natura 2000-området.

Projektbeskrivelse

Fanø Kommune har i samarbejde med Sønderho Havn Støtteforening udarbejdet et projekt til uddybning af de delvist tilsandede tidevandsrender Slagters Lo og Dybet. Slagters Lo løber mod nord ud i Lundvig Løb og ender mod syd i renden Dybet ud for Sønderho.

Projektet omfatter uddybning af tidevandsrenderne Slagters Lo og Dybet over en strækning på ca. 4 km. Den planlagte uddybning kan ses på nedenstående kortudsnit markeret med hvidt.



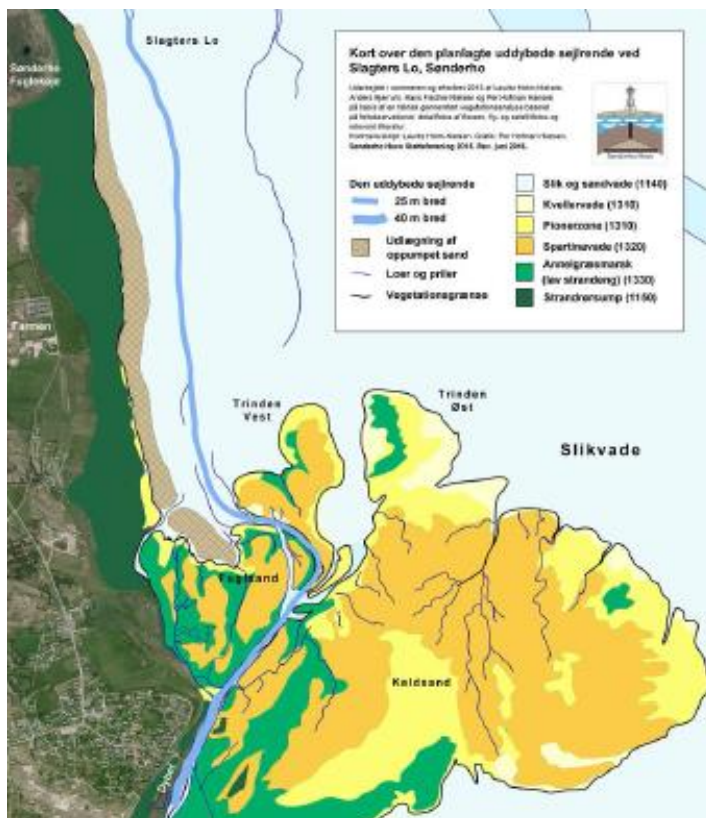
Uddybningen foretages til kote -2, hvorved renden får en overdybde i forhold til den krævede dybde for sejlads med mindre både. Kravet er, at der ved alle

vandtider skal være en sikker vanddybde på mindst 0,5 m og en middelvanddybde på 1 m. Uddybningen foretages inden for rendens nuværende bredde. Uddybningsmaterialet omfatter ca. 95.000 m³ og indeholder ingen miljøfarlige stoffer (tungmetaller).

Uddybningen udføres med en sandsuger (cuttersuger), der pumper det uddybede materiale ud i et op til 400 m langt fleksibelt rør. En cuttersuger er normalt monteret på en flåde, hvor der også er placeret en pumpe, der kan transportere det løsnede materiale.

Uddybningen påbegyndes i den nordlige ende af Slagtes Lo (st. 0), hvorfra cuttersugeren bevæger sig mod syd. Uddybningen afsluttes syd for Børsen (st. 4000). Uddybningen forventes at vare ca. 24 uger og udføres i perioden 1. september til 28. februar. Efterfølgende oprensning i den 10-årige periode vil vare ca. 1 uge og ligeledes foregå i perioden 1. september til 28. februar.

Det opgravede sediment udlægges, i banketter med en maksimal tykkelse på 0,4 m, på den ubevoksede slikvade langs østkysten af Fanø, vest for Slagters Lo (markeret på nedenstående kort). Området er udpeget på baggrund af en besigtigelse med ansøger, Kystdirektoratet og Naturstyrelsen Vadehavet.





Der er behov for et udlægningsareal på 240.000 m². I driftsperioden skal der i "worst case" scenariet oprenses yderligere 6.000 m³, hvilket kræver et areal på 15.000 m². Det samlede arealbehov for udlægning er dermed 255.000 m².

I driftsperioden forventes 0-5 både pr. dag i sommermånederne.

I løbet af driftsperioden vil der blive gennemført et monitoringsprogram, hvor der bl.a. løbende skal udføres pejlinger i renderne for at sikre tilstrækkelig vanddybde. Især i området omkring vandskellet (st. 2500-3500) er der risiko for dannelse af lokale sandbanker. I forbindelse med tilsanding i vandskellet kan Kystdirektoratet ansøges om yderligere tilladelse til oprensning, hvis der opstår et behov.

Vadehavets Bådklubber (VB) har af Nationalpark Vadehavet fået ansvar for afmærkning af de sejlbare tidevandsrender. Afmærkning af Slagters Lo med røde og grønne koste udføres af VB efter afslutning af uddybningen. Afmærkningen tages ind om efteråret og sættes ud igen om foråret. Når afmærkningen sættes op justeres placeringen, hvis rendens løb har flyttet sig.

Renden Dybet, ud for Sønderho, uddybes i sin nuværende bredde på 45 m, hvormed der vil blive plads til omkring 30 både liggende for svaj. Etablering af ankerpladser indgår ikke i projektet, men er en forventet afledet aktivitet, som efterfølgende skal søges hos Kystdirektoratet.

For uddybede beskrivelser henvises til VVM-redegørelsen.

Indkomne bemærkninger i forbindelse med offentliggørelse af VVM-redegørelsen

VVM-redegørelsen har været offentliggjort i perioden fra den 1. juli 2016 til den 1. september 2016 samt sendt i høring hos berørte myndigheder og orienteringspartier.

Der er indkommet væsentlige bemærkninger fra Styrelsen for Vand- og Naturforvaltning (tidligere Naturstyrelsen), Esbjerg Kommune, Marinarkæologi i Jylland og Danmarks Naturfredningsforening, Fanø Afdelingen. Alle indkomne bemærkninger er fremsendt til orientering til ansøger.

I dette afsnit refereres det overordnede indhold af de væsentligste bemærkninger. Samtlige bemærkninger, samt ansøgers besvarelser hertil, kan ses i den udarbejdede hvidbog. Hvidbogen er dags dato offentliggjort, sammen med tilladelsen, på Kystdirektoratets hjemmeside, www.kyst.dk, under menupunktet "Offentliggørelser".

En af de gennemgående bemærkninger går på konsekvenserne af oplæg af det opgravede sediment på vadefladerne, bl.a. i forhold til ålegræs, bundfauna og fourageringsmuligheder.



I VVM-redegørelsen redegøres der for den historiske og dokumenterede forekomst af ålegræs (*Zostera marina*) i Vadehavet. Det konkluderes i redegørelsen, at ålegræs ikke forekommer og ikke har forekommet i projektområdet. Der er observeret dværgålegræs, men ikke på slikvaderne, hvor det opgravede materiale foreslås placeret. Kystdirektoratet vurderer, at det er veldokumenteret i VVM-redegørelsen, at der ikke findes ålegræs i projektområdet.

Kystdirektoratet vurderer videre, at det er belyst, at de arter, der udgør bundfaunaen på de udvalgte vadeflader, er tilpasset til skiftende erosion og sedimentation af sand grundet den naturlige dynamik i området. Det vurderes derfor ikke, at projektet vil have en væsentlig negativ påvirkning på bundfaunaen.

Kystdirektoratet vurderer, at redegørelsen har belyst, at der kun ændres marginalt på fourageringsgrundlaget for områdets fugle, hvilket vurderes ikke at have en væsentlig negativ påvirkning på de udpegede fuglearter.

Kystdirektoratet finder det væsentligt, at sedimentet bevares i Knudedybs tidevandsprisme, så det indgår i det naturlige sedimentregnskab i Vadehavet. Kystdirektoratet har på baggrund heraf valgt at indsætte vilkår nr. 3 om placering af det opgravede sediment.

Der stilles spørgsmålstejn ved, om projektet kræver en dispensation fra reservatbekendtgørelsen (bekendtgørelse om fredning og vildtreservat i Vadehavet).

I den forbindelse har Kystdirektoratet indhentet en udtalelse fra Naturstyrelsen Vadehavet, der har meddelt, at Naturstyrelsen ikke har bemærkninger til sagen, og at Kystdirektoratet kan meddele tilladelse til det ansøgte.

Kystdirektoratet kan desuden orientere om, at VVM-redegørelsen har været fremsendt til Nationalpark Vadehavet, der ikke har haft bemærkninger til projektet.

Det bliver påpeget, at der ikke foreligger ”bydende nødvendige hensyn til væsentlige samfundsmæssige interesser, herunder af social, sundhedsmæssig, sikkerhedsmæssigt eller økonomisk art” for at etablere en sejlrende i Slagters Lo området, som ligger et Natura 200- område.

Kystdirektoratet skal påpege, at der i VVM-redegørelsen (og herunder konsekvensvurderingen) er redegjort for, at projektet kan gennemføres uden væsentlige negative påvirkninger af miljøet. De ”bydende nødvendige hensyn” der omtales i habitatdirektivet gælder kun, såfremt der er tale om en negativ påvirkning af udpegningsgrundlaget.

Der stilles spørgsmålstejn ved nul-alternativet, samt øvrige alternativer.



Kystdirektoratet vurderer, at alternativerne er beskrevet tilstrækkeligt i VVM-redegørelsen. Se endvidere tilladelsens begrundelse.

Det bliver påpeget, at etablering af en sejlrende i Slagters Lo er nyanlæg og ikke en oprensning.

Der foreligger dokumentation for, at der tidligere har været en naturhavn ved Sønderho. Kystdirektoratet anerkender, at der er tale om et dynamisk område, hvorfor det kan være vanskeligt præcist at afgøre rendens placering, da den ændrer sig løbende. Det fremgår dog af diverse kort i VVM-redegørelsen, at der har været en sejlrende i området. Det er fast praksis i Vadehavet at flytte afmærkninger af sejlrender fra år til år.

Kystdirektoratet har vurderet, at der ikke er tale om en oprensning, der kan foretages uden tilladelse, men i stedet om en uddybning, der kræver tilladelse, og i dette tilfælde også udarbejdelse af en VVM.

Det bliver anført, at der må forventes et større oprensningsbehov end det angivet i VVM-redegørelsen.

Som det fremgår af tilladelsens begrundelse, har Kystdirektoratet stillet vilkår om, at der i en 10-årig periode kun må foretages en enkelt oprensning af renderne. Såfremt der er behov for yderligere oprensning efter et par år, fremgår det af redegørelsen, at projektet vil blive stoppet.

Endelig påpeges det, at det ikke forekommer sandsynligt, at langsom sejlads kan håndhæves i området og der dermed vil forekomme en betydelig forstyrrelse af fuglelivet.

Kystdirektoratet skal gøre opmærksom, at der er hastighedsbegrænsning på 10 knob i området. Endvidere er der stillet vilkår om afhjælpende foranstaltninger i form af fartbegrænsning ved skiltning, indskærpelse af eksisterende forbud mod særligt forstyrrende sejladsformer som f.eks. jetski, vandscooter og lignende samt indskærpelse af eksisterende forbud mod færdsel til fods i fuglebeskyttelsesområderne ved opsætning af skilte.

Endvidere er det i dag muligt at sejle i området i kajak, og Kystdirektoratet skal i den henseende gøre opmærksom på, at kajaker kan være yderst forstyrrende for bl.a. ynglende fugle, idet kajaker ikke nødvendigvis følger de afmærkede render og derved kan komme meget tæt på ynglepladserne.



Klagevejledning

Dette dokument indeholder afgørelse om at give tilladelse til uddybning af tidevandsrenderne Slagters Lo og Dybet, Fanø Kommune.

Afgørelsen kan påklages til Natur- og Miljøklagenævnet.

For afgørelsen gælder følgende:

- Kystdirektoratets afgørelse kan alene påklages for så vidt angår retlige forhold.
- Klagefristen er 4 uger fra den dag afgørelsen er meddelt.
- Der klages via Klageportalen, som der er et link til på forsiden af www.nmkn.dk. Klageportalen ligger på www.borger.dk og www.virk.dk. Man logger på via www.borger.dk eller www.virk.dk typisk med NEM-ID. Klagen sendes gennem Klageportalen til den myndighed, der har truffet afgørelsen. En klage er indgivet, når den er tilgængelig for myndigheden i Klageportalen. Det koster 500 kr. i gebyr at indgive en klage. Gebyret betales med betalingskort i Klageportalen.

Natur- og Miljøklagenævnet skal som udgangspunkt afvise en klage, der kommer uden om Klageportalen, hvis der ikke er særlige grunde til det. Hvis man ønsker at blive fritaget for at bruge Klageportalen, skal man sende en begrundet anmodning til Kystdirektoratet. Kystdirektoratet videresender herefter anmodningen til Natur- og Miljøklagenævnet, som træffer afgørelse om, hvorvidt anmodningen kan imødekommes.

Tilladelsen må ikke udnyttes, før klagefristen er udløbet.

Med venlig hilsen

Anne Villadsgaard

Anne Villadsgaard
91 33 84 25
avi@kyst.dk

Kystdirektoratets afgørelse offentliggøres på Kystdirektoratets hjemmeside.



Kopi til: Søfartsstyrelsen, Styrelsen for Vand- og Naturforvaltning (tidligere Naturstyrelsen), Naturstyrelsen Vadehavet, NaturErhvervstyrelsen, Trafik- og Byggestyrelsen, Erhvervsstyrelsen, Moesgaard Museum, Esbjerg Kommune, Fanø Kommune, Danmarks Naturfredningsforening, Danmarks Naturfredningsforening - Fanø Afdelingen, Friluftsrådet, Ejendomsforeningen Danmark, Fritidshusejernes Landsforening, Dansk Ornitologisk Forening, Geodatastyrelsen, Nationalpark Vadehavet, Ribe Sejlklub og Marinarkæologi i Jylland.